



ANNI HAMARI, KATRI HENDRIKSSON
JA HANNA-MARI ROMAkkANIEMI

SIIRTOLAPUUTARHASTA RESURSSIVIISASTA HYVINVOINTIA

CASE KEMIN KAUPUNKI

Siirtolapuutarhat ja kaupunkien viihtyvyyden kehittäminen ovat olleen viime aikoina paljon esillä, varsinkin näin maailmanlaajuisen pandemian kurittaessa koko maailmaa. Kaupunkien ja kuntien asukkaat kaipaavat omalle asuinalueelleen viihtyvyyttä, aktiivista toimintaa sekä mahdollisesti myös rauhoittumiseen tarkoitettua paikkaa. Siirtolapuutarhat ovat nousseet suureen suosioon ja siirtolapuutarha-alueita onkin rakennettu eri puolille Suomea. Siirtolapuutarhan perustaminen Kemin alueelle on ollut keskusteluissa mukana jo jonkin aikaa, mutta nyt syksyn 2020 ja kevään 2021 aikana Kemin kaupunki on aloittanut alustavat kartoitukset ja suunnitelmat alueen perustamiselle. Siirtolapuutarha yhdistyksen perustaminen on käynnistetty ja viimeisimpien tietojen mukaan useita halukkaita on ilmoittanut kiinnostuksestaan. (Kemin kaupunki 2020)



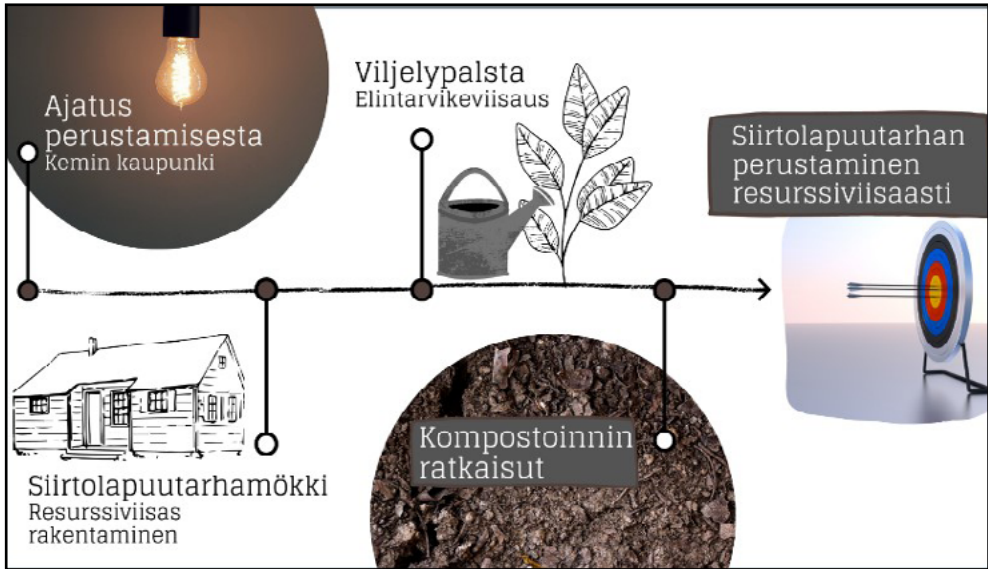
SERI –hanke aloitti yhteistyöhön liittyvät keskustelut syksyllä 2020 Kemin kaupungin Vihreä ja kestävä Kemi –hankkeen kanssa, jolloin kytkeydyttiin myös Ympärivuotinen kaupunkiviljely ja lähiruoan tuottaminen Kemissä -hankkeen kanssa (Kemin kaupunki, 2020). Kemin kaupungin hankkeiden kanssa käynnistettiin keskustelut siitä, miten Kemiin ja muualle Meri-Lapin voitaisiin toteuttaa resurssiviisasta hanketoimintaa kevyiden pilotoitien avulla. Keskusteluiden tuloksena suunniteltiin yhteistyössä Siirtolapuutarhan perustaminen resurssiviisaasti –pilotti. Pilotissa oli tarkoituksena toteuttaa laaja-alainen materiaalipaketti siitä, miten siirtolapuutarhan voi perustaa hyödyntämällä kiertotaloudellisia toimenpiteitä sekä panostamalla elintarvikkeiden ja rakentamisen resurssiviisauteen. Materiaalipaketti tulee olemaan julkisesti saatavilla ja sitä on käytetty myös yhtenä tämän artikkelin lähteenä. (Lapin ammattikorkeakoulu 2021b)

SIIRTOLAPUUTARHASTA RESURSSIVIISASTA HYVINVOINTIA

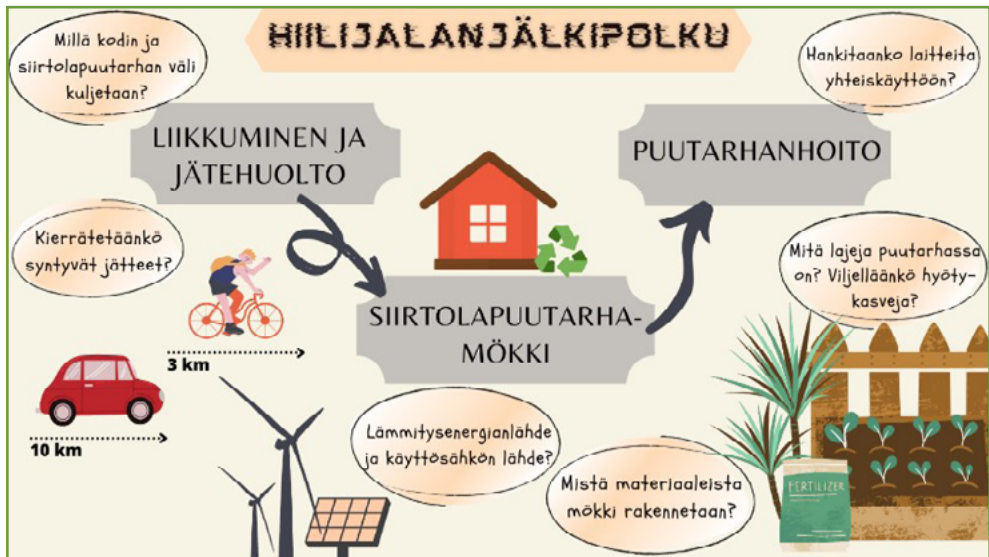
Siirtolapuutarhan perustusvaiheessa voidaan vaikuttaa ratkaisevasti sen sijaintiin, kaavoitukseen, rakentamis- ja energiaratkaisuihin sekä viheralueisiin. Näillä valinnoilla on suora yhteys alueen resurssiviisauteen ja alueen tuomaan hyvinvointiin. Esimerkiksi, on resurssien tuhlausta muokata kivisestä ja happamasta maaperästä hedelmällinen ja viljelyyn sopiva. Sijainnilla on vaikutusta viihtyisyyteen, joka on hyvinvoinnin kannalta kriittinen asia. Sijainnin suhteen myös esimerkiksi etäisyys kaupungista ja palveluista, paikalliset tulvariskit sekä maaperän korkeuserot vaikuttavat kokonaiskuvaan. Perustusvaiheessa on siis oikea hetki pohtia resurssiviisaita ratkaisuja, jotka edistävät myös hyvinvointia. Pilotin yksinkertaistettu aikajana on esitelty kuvassa 1. Pilotissa korostuivat resurssiviisas rakentaminen ja elintarvikkeiviisaus. (Lapin ammattikorkeakoulu 2021b)

Pilotissa muodostettiin siirtolapuutarhaviljelijän resurssiviisas hiilijalanjälkipolku, jonka tiivistetty versio on kuvassa 2. Hiilijalanjälkipolku muodostuu kolmesta pääkohdasta, joita ovat liik-





Kuva 1. Siirtolapuutarhan perustaminen resurssiviisaasti -pilotin aikajana yksinkertaistettuna (Anni Hamari)



Kuva 2. Siirtolapuutarhaviljelijän resurssiviisas hiilijalanjälkipolku (Anni Hamari)

kuminen ja jätehuolto, siirtolapuutarhamökki sekä puutarhanhoito. Valinnat liikkumisen ja jätehuollon teemoissa vaikuttavat hiilijalanjälkeen. Päästöttömien liikkumismuotojen (mm. kävely, pyöräily) suosimisella ja jätteiden kierrättämisellä voidaan aktiivisesti vähentää toiminnan ympäristövaikutuksia. Siirtolapuutarhamökin osio sisältää rakentamisen resurssiviisaita ratkaisuja, kuten sen, mistä materiaaleista mökki rakennetaan. Kierrätettyjen raaka-aineiden valinta neitseellisten vastaavien raaka-aineiden sijasta vähentää luonnonvarojen kulutusta. Siirtolapuutarhamökin resurssiviisas rakentaminen pienentää tavoitetilassaan niin kuluja kuin myös hiilijalanjälkeä. Puutarhanhoito ei ole vain hiilidioksidipäästöjä tuottavaa toimintaa, vaan hiiltä voidaan sitoa kasveihin, puihin tai pensaisiin. Siirtolapuutarha-alueella jakamistalous voi osoittautua erittäin hyväksi toimintamalliksi, koska laitteita voidaan hankkia yhteisölle yhteiskäyttöön, jolla säästehtään kustannuksissa ja ympäristövaikutukset ovat myös pienemmät. (Lapin ammattikorkeakoulu 2021b)

ELINTARVIKEVIISAUS SIIRTOLAPUUTARHASSA

Meri-Lappi sopii ilmastonsa puolesta hyvin siirtolapuutarhan sijaintipaikaksi. Meri-Lappi sijaitsee kasvuvyöhykkeellä 6, jolloin hedelmäpuut ja puuvartistet koristekasvit kannattaa valita kasvuvyöhykkeen mukaan (Ilmatieteen laitos). Paikallisilmastoon vaikutusta on myös esimerkiksi vesistöjen läheisyydellä, alueen havupuustolla sekä maaperällä (Ilmatieteen laitos). Kasvihuoneella tai lasitetulla terassilla voidaan monien lajien kasvukautta pidentää ja kasvattaa niitä pohjoisempana kuin avomaaviljelyssä. Esimerkiksi tiilimateriaalit kasvihuoneessa varastoivat auringon lämpöenergiaa ja vapauttavat varastoitunutta lämpöä ilman viilentyessä.

SERI –hankkeen hanketoimijat kartoittivat ja toteuttivat benchmarkkausta Rovaniemen ryhmäpuutarhan toimintoihin, jonka ratkaisuisissa on haluttu korostaa mm. vähähiilisyyttä tarjoamalla palstaviljelijöille kompostointimahdollisuus, jolloin jätteet kierrätetään lähellä niiden loppusijoituspaikkaa kompostoimalla mullaksi (Ritanen-Närhi, P. 2019.). Tämän avulla saadaan myös

arvokkaat ravinteet paremmin hyödynnettyä ja kierrätettyä. Kompostoinnin opettelussa on asukkailla ollut omat haasteensa (Ritainen-Närhi 2019), mitä helpottamaan on Kemin siirtolapuutarhan osalta toteutettu asukkaille mahdollisimman kattava materiaalipaketti. Tarkoituksena on pyrkiä välttämään erilaiset haasteet mahdollisimman tehokkaasti ja saamaan kompostoinnin hyödyt mahdollisimman kattavasti heti asukkaiden käyttöön (Lapin ammattikorkeakoulu, 2021b)

Puutarhajätteille, sekä kaikelle siirtolapuutarhassa syntyvälle viher- ja haravointijätteelle on suunniteltu toimivat kompostiratkaisut. Kompostointi tarjoaa tilaisuuden biopohjaisten jätteiden kierrätykseen: uudelleen käytettäväksi katemateriaaliksi, lannoitteeksi tai jälkiKompostoinnin kautta kasvualustaksi. Kompostoinnissa yhdistyvät sekä elintarvikkeviisaus, ekologisuus kuin myös kiertotalousajattelu, unohtamatta palstaviljelijöille tarjottavaa puutarhanhoidon helppoutta. Kompostoituvia jätteitä ei tarvitse kuljettaa niille varatuille biojätteen keräyspaikoille kompostoitumaan, vaan kompostoinnin voi hoitaa palstaviljelyn yhteydessä. Mökki- ja viljelyalue pysyvät siisteinä, ja maaperä saa arvokasta multaa ja ravinteita. (Lapin ammattikorkeakoulu 2021b)

RAKENTAMISEN RESURSSIVIISAAT RATKAISUT

Alueiden sijaintia ja siirtolapuutarhan paikkaa kartoittaessa keskiöön nostettiin myös mahdollisimman pieni hiilijalanjälki. Kartoituksessa huomioitiin sekä hyvien kulkuyhteyksien päässä olevat alueet kuin myös alueet, jotka tarjoavat erilaisia mahdollisuuksia, mm. kasteluveden ottamisen alueen läheisyydessä virtaavasta ojauomasta. Alueiden kartoituksessa huomioitiin myös läheisyydessä sijaitsevat asuinalueet sekä kunnallistekniikan saatavuus. (Lapin ammattikorkeakoulu 2021)

Jätehuollon järjestäminen säädetään lailla (Jätelaki 646/2011), joten tämän osa-alueen huomioiminen on olemassa olevan tekniikan ja voimassa olevan lainsäädännön yhteensovittamista alueen tarpeet huomioiden. Voimakkaat maaston muodot ja isot korkeuserot vaikuttavat merkittävästi konetyön ja maastotöi-



den tarpeeseen. Alueen rikkauteen lajistollisesti vaikuttaa myös alueiden metsät, joita säästämällä pystytään säilyttämään myös metsäiset lajit monipuolistamassa alueen ekosysteemiä. (Lapin ammattikorkeakoulu, 2021b)

Mökkien malleja on kartoitettu useista erilaisista siirtolapuutarha-alueista, mm. Rovaniemen ryhmäpuutarhasta, joka on perustettu 2000-luvun alkupuolella. Siirtolapuutarhan mökit ovat kooltaan pienehköjä, puurakenteisia mökkejä, joihin on mahdollista johtaa myös sähkö ja vesi, sekä rakentaa mökin yhteyteen lämmin vessa ja sauna. “Mökkikylään” kannattaa tutkimusten perusteella toteuttaa myös yhteiskäyttöiset kompostikäymälä, yhteinen varastorakennus ja ulkosauna, joten kaikki mukavuudet ovat jokaisen siirtolapuutarhamökin omistajan ulottuvilla helposti ja kustannustehokkaasti. (Lapin ammattikorkeakoulu 2021b)

YHTEENVETO

Hyvinvointi koostuu useista eri tekijöistä. Tilastokeskuksen (2019) mukaan vapaa-aika on suomalaisille työtäkin tärkeämpää. Noin 50 % suomalaisista kokee puutarhanhoidon olevan ruoanlaiton ja kaupassa asiointin ohella yhä useammin harrastus kuin velvollisuus (Pääkkönen 2019) Tämän kaltaiset tutkimustulokset tukevat myös kaupunkiviljelyn kehittämistä Meri-Lapin alueella. Hyvinvointi ja mieleinen arki vaikuttavat asukkaiden kokemukseen myös asuinpaikkakuntansa viihtyvyydestä ja samaan aikaan myös mökkeilyn suosio on lisääntynyt (Tilastokeskus 2019). Mökillä viettivät eniten aikaa 10–24-vuotiaat sekä 55–64-vuotiaat (Tilastokeskus 2019.)

Luonnolla on tieteellisesti ihmisten hyvinvointia kasvattava vaikutus. Puutarhaharrastus voi lisätä niin psyykkistä, fyysistä kuin sosiaalistakin hyvinvointia. Viljely- tai puutarhaharrastuksen vahvimpiina aloitussyinä ovat hyvinvointia edistävät vaikutukset, motiiveina voivat puolestaan olla mielihyvän saaminen, arjesta irtautuminen ja ympäristötietoisuus. (Laaksonen 2013) Kaupunkiympäristössä voi kokea luonnosta erkaantumisen tunteita, jolloin on entistä tärkeämpää tarjota erilaisia mahdollisuuksia luon-



SIIRTOLAPUUTARHAN AVULLA HALUTAAN TUODA ASUKKAILLE MAHDOLLISUUS OLLA MUKANA KEHITTÄMÄSSÄ JA LUOMASSA VIIHTYISYYTTÄ OMAAN ASUINPAIKKAKUNTAAN.

non läheisyyden tavoittamiseen. Siirtolapuutarhassa yhdistyvät puutarhaharrastus, mökkeilykulttuuri ja yhteisöllisyys.

SERI –hankkeen toteuttamassa Siirtolapuutarhan perustaminen resurssiviisaasti –pilotissa nousi esiin siirtolapuutarhan tärkeys alueen asukkaiden hyvinvoinnin lisäämisessä. Siirtolapuutarhan avulla halutaan tuoda asukkaille mahdollisuus olla mukana kehittämässä ja luomassa viihtyisyyttä omaan asuinpaikkakuntaan. Sen mukanaan tuoman vapaa-ajan aktiviteettien ja viihtyisyyden avulla halutaan luoda myös veto- ja pitovoimatekijöitä Meri-Lapin alueelle. Siirtolapuutarhassa korostuvat alueen asukkaille nostetut resurssiviisaat vapaa-ajan ja harrastustoiminnan muodot. Kaupunkiläheisyys ja lyhyt kulkuyhteys ovat osaltaan turvaamassa siirtolapuutarhan esteettömyyttä, jolloin sen käyttö ja käytettävyys eivät rajaa liikuntarajoitteisia alueen käytön ja suunnittelun ulkopuolelle. Kaupunkiläheisyys kasvattaa myös hiilineutraalien kulkuvälineiden suosiota. Alueen kehittäminen pitkäjänteisesti kiertotalous ja elintarvikeviisaus huomioiden luo kestävyyttä kaupunkiviljelyyn. (Lapin ammattikorkeakoulu 2021b)

LÄHTEET

Ilmatieteen laitos. Valitse oikea kasvi oikealle kasvuyöhykkeelle. Viitattu 10.3.2021 Kasvuyöhykkeet - Ilmatieteen laitos

Jätelaki 646/2011. Viitattu 10.3.2021. Jätelaki 646/2011 - Säädökset alkuperäisinä - FINLEX ®

Kemin kaupunki. 2020. Ympärivuotinen kaupunkiviljely ja lähiruoan tuottaminen Kemissä -hanke. Viitattu 10.3.2021 Ympärivuotinen kaupunkiviljely ja lähiruoan tuottaminen Kemissä -hanke | Kemi

Laaksonen, M-M. 2013. Ruokaturvasta ekologiseen elämäntapaan - Helsingin siirtolapuutarhojen sosiaalisten rakenteen ja merkityksen muutos ajan saatossa. Turun yliopisto. Maantieteen pro gradu -tutkielma. Viitattu 11.3.2021 <https://1590310.168.directo.fi/@Bin/f477503eeabbcd8b2965ab1cbf95f0e9/1615458680/A3application/pdf/193243/Laaksonen%202013.pdf>

Lapin ammattikorkeakoulu. 2020. Pilotointien avulla resurssivisausta Meri-Lappiin. Lumen -verkkolehti. Viitattu 2.3.2021 <https://blogi.eoppimispalvelut.fi/lumenlehti/2020/10/29/pilotointien-avulla-resurssivisausta-meri-lappiin/>

Lapin ammattikorkeakoulu. 2021a. Hanketietokanta, SERI – Resurssivisaas Meri-Lappi. Viitattu 4.3.2021 Hankkeet - Lapin AMK

Lapin ammattikorkeakoulu. 2021b. Siirtolapuutarhan perustaminen resurssivisaasti –materiaalipaketti. SERI – Resurssivisaas Meri-Lappi -hanke. Viitattu 18.3.2021 <https://repo.luc.fi/ReportronicNET/PublicDocument.aspx?c=LappiAMK&p=25998327-97f7-4617-b294-5b43da0d5443>

Pääkkönen, H. 2019. Tilastokeskus. Tieto & Trendi –artikkelit. Viitattu 9.3.2021. Kotityöt – rutiinia ja velvollisuutta vai myös huvia ja harrastusta? | Tieto&trendit

Ritanen-Närhi, P. 2019. Kotiliesi. Viitattu 9.3.2021. Maailman pohjoinen siirtolapuutarha on napapiirillä - Kotiliesi.fi

Tilastokeskus. 2019. Vapaa-aika on suomalaisille työtäkin tärkeämpää. Viitattu 9.3.2021. Vapaa-aika on suomalaisille työtäkin tärkeämpää | Tilastokeskus

SERI – Resurssivisaas Meri-Lappi

1.1.2020 - 31.12.2021

353 690 € (EAKR –rahoitus 282 952 €)

Yhteistyössä:

Kemi, Keminmaa, Tornio, Ylitornio, Tervola, Simo

